




Ergo 525V Laser

Professional laser Vista office mouse



取扱説明書

 **KYE SYSTEMS CORP.**
www.geniusnet.com
No. 492 Chung Hsin Rd., Sec. 5, San
Chung, Taipei Hsien, 241, Taiwan
Tel: (886) 2 2995 6645 Fax: (886) 2 2995 6649

販売元
株式会社 **アイネックス**
URL <http://www.ainex.jp>

200807

この度は、弊社商品をお買い上げいただきありがとうございました。
本製品を安全かつ正しくお使いいただく為、ご使用前に以下の
説明をよくお読みください。

■梱包内容

- マウス本体
- ドライバCD-ROM
- 取扱説明書

■システム条件

- Windows Vista/XP x64/XP/2000 SP4以上
- Microsoft Internet Explorer 6以上
- CD/DVD-ROMドライブ搭載
- USBポート

⚠ ご注意

- ※本製品は汎用品であり全ての組み合わせにおいて動作を保証するものではありません。
- ※レーザーマウスをガラスや鏡製の机上で使用しないでください。
- ※レーザーセンサー部分を凝視したり、他の人の目に向けしないでください。
- ※本製品を分解または改造しないでください。
- ※保証規定・取扱説明書をよく読み正しく使用してください。

■マウス接続

- 1.パソコンの電源を入れ、Windows OSを起動させます。
- 2.他のアプリケーションが起動していないことを確認し、マウスのUSBコネクタをパソコンのUSBポートに接続します。
- 3.自動的にハードウェアを検知し、デバイスドライバを更新するウィザードが起動します。

■Genius ioCentre(ドライバCD-ROM)のインストール インストール前のご注意

- ※ドライバをインストールしなくても、マウスの基本的な操作は可能です。
- ※インストール前に、以前に使用していたマウス等のドライバがありましたら、アンインストールしてからドライバのインストールを行ってください。
- ※Genius ioCentreをインストールした場合、OS依存のマウスプロパティとの併用はできません。

1.パソコンの電源を入れ、Windows OSを起動させ、付属のドライバCD-ROMをドライブにセットします。

2.インストーラが自動的に起動します。「日本語」を選択し、次へをクリックします。



3.ウィザードが開きますので、ドライバをインストールするため次へをクリックします。



4.パソコンに、必要なソフトウェアがインストールされます。



- 5.インストールが終わると、プログラムを使用可能にするため再起動を要求されますので、完了をクリックしてください。パソコンが自動的に再起動されます。



■Genius ioCentre(ドライバCD-ROM)のアンインストール

- 1.パソコンの電源を入れ、Windows OSを起動させ、付属のドライバCD-ROMをドライブにセットします。
- 2.「選択したアプリケーション、およびすべての機能を完全に削除しますか?」が表示しますので、「はい」をクリックしてください。
- 3.パソコン内のソフトウェアがアンインストールされます。
- 5.アンインストールが終わると、プログラムを使用可能にするため再起動を要求されますので、完了をクリックしてください。パソコンが自動的に再起動されます。

マウス機能と特徴(デフォルト時)

①Turbo roller

②Zoom in/Zoom out

③Flip 3D

④Smart IE search

⑤Laser sensor



⑥4D scrolling

①Turbo roller/クイックスクロールボタン

中央ホイールの上下にあるボタンを押すことで、途切れなくウィンドウをスクロールできます。ウェブ閲覧やエクセル操作がホイールを指で回さずできて便利です。

②Zoom in/Zoom out/ズーム(イン/アウト)ボタン

ボタンを押してからホイールをスクロールさせると、ウェブや表計算の画面表示を拡大/縮小します。もう一度ボタンを押すと終了します。

③Flip 3D/フリップボタン

「フリップ 3D」で開いている全てのウィンドウを立体的に表示し、目的のウィンドウを探しやすくします。(Windows Vistaのみ)

④Smart search/スマート検索ボタン

テキストを選択した状態でボタンを押すと、YahooやGoogle検索を実行します。(初期設定:Yahoo ※変更はioCentreソフトウェアで行なえます。)

⑤Laser sensor/高性能レーザーエンジン

1600dpiのレーザーエンジンを搭載し、スムーズなマウス操作が可能です。

⑥4D scrolling/4方向スクロール

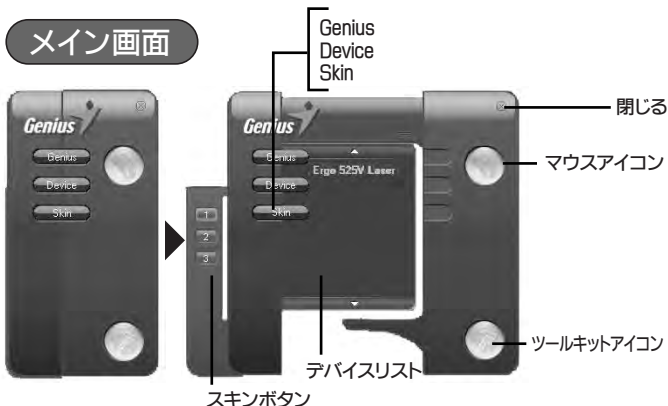
中央ホイールを、左右に傾けることで左右にもウィンドウスクロールができる4方向スクロールタイプです。ウェブ閲覧やエクセル操作にとっても便利な機能です。

1600/800 DPI/DPIスイッチ

3個のボタン(左 + 右 + 中央)を3秒間同時に押すと、解像度を800dpiに変更できます。もう一度同様に押すと1600dpiに戻ります。設定はマウスに保存されます。(初期設定:1600dpi)

Genius ioCentre操作方法

Genius ioCentreのドライバがインストールされると、タスクトレイにアイコンが追加されます。アイコンをダブルクリックすることでメイン画面(設定画面)が起動します。



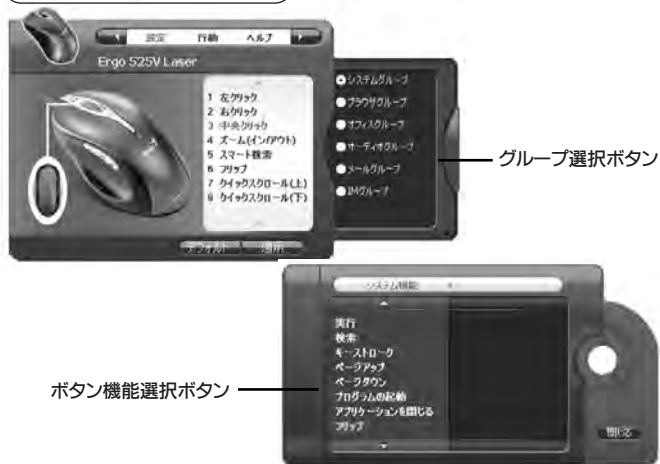
- Genius (このボタンをクリックするとウェブブラウザが開き、Geniusのサイトを表示します。)
- Device (このボタンをクリックすると、デバイスリストが開き複数のデバイスを切替えます。)
- Skin (このボタンをクリックするとGenius ioCentreのスキン(ウィンドウの色)が変更できます。スキンは、3種類使用できます。)
- マウスアイコン (このアイコンをクリックすると、「マウス」メニューに入り、マウスボタン機能、ダブルクリックの速度、マウスの移動、ポインタなどの設定を変更できます。)
- ツールキットアイコン (このアイコンをクリックすると、「ツールキット」メニューに入り、言語の切り替え、タスクバーとズームイン/アウトアイコンの変更、ヘルプ画面の表示などができます。)

マウスメニュー画面



- スクロールアップ/ダウンボタン (アップ/ダウンボタンを使用して、サブメニューアイテムをスクロールします。)
- 製品名 (製品名を表示します。「デバイスが3D3Bマウスの場合、製品名は3Dマウスとして表示されます。')
- ボタンリスト (デフォルトの機能を持つマウスボタンのリストを表示します。)
- イメージ (その製品名に対応するマウスイメージを表示します。3Dマウスは同じイメージを使用します。)
- デフォルトボタン (このボタンをクリックしてデフォルト設定を復元します。)
- 適用ボタン (このボタンをクリックして設定を確認します。)

マウスボタン機能の設定



■デフォルトでは以下のような割り当てになっています。

1. 左クリック
 2. 右クリック
 3. 中央クリック(デフォルト/システムグループ)
 4. ズーム(イン/アウト)(デフォルト/オフィスグループ)
 5. スマート検索(デフォルト/ブラウザグループ)
 6. フリップ(デフォルト/システムグループ)
 7. クイックスクロール(上)(デフォルト/その他のグループ)
 8. クイックスクロール(下)(デフォルト/その他のグループ)
- ※左クリックと右クリックは、標準のマウスボタンで、機能設定に対して無効になっています。

■メニューボタンの機能について

- ※左クリックと右クリック以外の各ボタンに、機能を割り当てることができます。
- ※ボタン機能は、各グループごとに異なった機能を振り分けてあります。

システムグループ

- | | |
|-----------|---|
| なし | (ボタンは無効になります。) |
| 中央クリック | (中央ボタンとして設定されます。) |
| ダブルクリック | (ダブルクリック動作がシングルクリックに変更されます。) |
| マイコンピユータ | (「マイコンピユータ」ウィンドウが開きます。) |
| マイドキュメント | (「マイドキュメント」ウィンドウが開きます。) |
| マイミュージック | (「マイミュージック」ウィンドウが開きます。) |
| マイピクチャ | (「マイピクチャ」ウィンドウが開きます。) |
| 実行 | (「ファイル名を指定して実行」コマンドボックスが開きます。) |
| キーストローク | (「ソフトウェアシミュレーション」単一キーまたはキーの組み合わせを入力し、割り当てた行動が実行されます。) |
| ページアップ | (前のページを表示します。) |
| ページダウン | (次のページを表示します。) |
| プログラム起動 | (指定したアプリケーションが起動します。) |
| フリップ | (クリックすると、作業しているウィンドウの一覧を表示します。)
※Windows Vistaはフリップ3Dを選択可能。) |
| 最大化 | (アクティブウィンドウをフルサイズに拡大します。) |
| 最小化 | (アクティブウィンドウをタスクバーに縮小します。) |
| デスクトップの表示 | (開いている全てのウィンドウをタスクバーに縮小し、デスクトップを表示します。) |
| セキュリティ | (パソコンをロック状態にします。) |

ブラウザグループ

ブラウザ	(指定したインターネットブラウザをアクティブにします。)
戻る	(ブラウザで直前にアクセスしたページに戻ります。)
進む	(ブラウザで最後にアクセスしたページに戻ります。)
検索	(ブラウザのウェブ検索ボックスに移動します。)
マイお気に入り	(ブラウザのお気に入りボックスが開きます。)
リフレッシュ	(アクティブなウェブページを更新します。)
停止	(アクティブなウェブページの読み込みを中止します。)
自動スクロール	(ブラウザ画面でボタンを押すと「自動スクロールアイコン」が表示され、マウス移動によって上下左右に画面移動ができます。)
Webサイト	(ボタンを押すと登録したサイトに、移動ができます。)
スマート検索	(テキストを選択した状態でボタンを押すと、YahooやGoogle検索を実行します。※Yahooがデフォルト)

※ほとんどの機能は、ブラウザウィンドウを選択時のみ実行されます。

オフィスグループ

切り取り	(選択したテキストまたはアイテムをクリップボードに移動します。)
コピー	(選択したテキストまたはアイテムをクリップボードにコピーします。)
保存	(現在のドキュメントまたはファイルを保存します。)
貼り付け	(現在クリップボードにあるテキストまたはアイテムをアクティブウィンドウに挿入します。)
印刷	(現在のドキュメント、ファイル、またはページを印刷します。)
ズーム(イン/アウト)	(ボタンを押しながらホイールをスクロールさせると、画面表示を拡大/縮小します。もう一度ボタンを押すと終了します。)
検出	(ブラウザのページ内検索ボックスに移動します。)
取り消し	(最後に削除したテキスト、イメージ、またはファイルを復元します。)
ヘルプ	(「ヘルプとサポートセンター」を開きます。)
拡大鏡	(画面の特定スポットを拡大します。拡大鏡は、カーソルと一緒に移動します。もう一度ボタンを押すと解除します。)

オーディオグループ

メディア	(指定したメディアプレーヤーをアクティブにします。)
前の	(前のメディアファイルに戻ります。)
次へ	(次のメディアファイルに移動します。)
再生	(選択したメディアファイルを再生します。)
一時停止	(再生中のメディアファイルを一時停止します。)
音量(上げる)	(音量を上げます。)
音量(下げる)	(音量を下げます。)
消音(オン/オフ)	(消音機能のオン/オフを切り替えます。)
停止	(再生中のメディアファイルを停止します。)
取り出し(CDDドライブ)	(CDDドライブ)(CD/DVD-ROMドライブを開閉します。)

メールグループ

電子メール	(指定したメールプログラムをアクティブにします。)
新規(メール)	(新しいメールを作成します。)
応答(メール)	(現在表示しているメールの差出人に返信します。)
転送(メール)	(現在表示しているメールを第三者に転送します。)

IMグループ

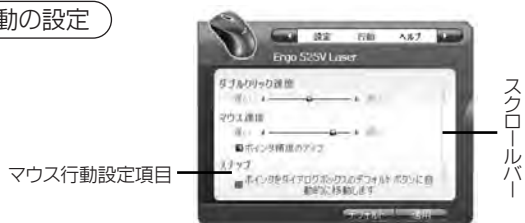
開く(IM)	(指定したメッセージャープログラムをアクティブにします。)
SecureMe	(メッセージャープログラムの表示/非表示を切り替えます。)
ステータスの設定(IM)	(メッセージャーステータスを指定します。※オンライン、話し中、BeRightBack、外出中、OnThePhone、OutToLunch、AppearOffline)
状態の切替(IM)	(指定したステータスとオンライン間で、メッセージャーステータスを切り替えます。※オンライン、話し中、BeRightBack、外出中、OnThePhone、OutToLunch、AppearOffline)

その他のグループ

クイックスクロール(上)	(ボタンを押すことで、途切れなくウィンドウを上方向へスクロールできます。)
クイックスクロール(下)	(ボタンを押すことで、途切れなくウィンドウを下方向へスクロールできます。)

※その他のグループは、ボタンリストで7.クイックスクロール(上)または8.クイックスクロール(下)を選んだ時のみ表示・変更が可能です。

マウス行動の設定



- ダブルクリック速度 (スライダを「遅い」または「速い」の方向にスライドして、ダブルクリック速度を調節します。)
- マウス速度 (スライダを「遅い」または「速い」の方向にスライドして、速度を調節します。「ポインタ精度のアップ」チェックボックスをオンにすると、ポインタ精度が上がります。)
- スナップ (チェックボックスをオンにすると、ポインタがダイアログボックスのデフォルトボタンに自動的に動きます。)
- マウスの軌跡 (「ポインタの軌跡表示」チェックボックスをオンにした後、スライダを「短い」または「長い」の方向にスライドして、ポインタの軌跡表示の長さを調節します。)
- 垂直スクロール (「一度に次の行数」チェックボックスをオンにして、任意の行数分スクロールする。または、「一度に1画面」チェックボックスをオンにして1画面ごとにスクロールするように設定します。)
- 水平スクロール (「一度に次の行数」チェックボックスをオンにして、任意の行数分スクロールする。または、「一度に1画面」チェックボックスをオンにして1画面ごとにスクロールするように設定します。)

ヘルプ画面の起動

ヘルプボタンをクリックすると、インターネットブラウザでマウスメニュー用のヘルプ画面が表示されます。クリックで言語の切り替えや知りたい項目へジャンプができます。



ツールキット画面

言語設定

最大16の言語をサポートします。言語を変更するには、使用する言語のチェックボックスをオンにして適用をクリックします。設定は、ウィンドウを閉じてタスクバーから再度Genius ioCentreを起動すると適用されています。



アイコン設定

■タスクバーアイコン (使用するタスクバーアイコンのチェックボックスをオンにして、アイコンの変更ができます※デフォルトはアイコン1)

■ズームイン/アウトアイコン (使用するズームイン/アウトアイコンのチェックボックスをオンにして、アイコンの変更ができます※デフォルトは完全なアイコン)



ヘルプ画面の起動

ヘルプボタンをクリックすると、インターネットブラウザでツールキットメニュー用のヘルプ画面が表示されます。クリックで言語の切り替えや知りたい項目へジャンプができます。



バージョン情報

現在使用中のGenius ioCentre/バージョンを表示します。最新のドライバは、Geniusのホームページよりダウンロードが可能です。



メイン画面のGeniusボタンをクリックするとGeniusサイトが表示されます。



国内保証6ヶ月間

お買上げ日が証明出来るものが必要です(領収証など)

■製品保証

保証期間中に故障した場合、保証書の記載内容に基づき交換、無償修理いたします。ケーブルなど、保証期間が明示されていない製品の保証期間は、一部を除きご購入いただいた日付より6ヶ月間とします。

■保証期間内でも次の場合は有償修理となります。

- 1.保証書の提示がない場合。(保証書の添付されていない製品の場合、レシートなどの購入証明が必要となります。)
- 2.保証書の所定事項が未記入、または字句が書き換えられた場合、および販売店の表示がない場合。
- 3.使用方法の誤り、あるいは弊社以外での改造や修理による故障または損傷。
- 4.火災または天災による故障または損傷。
- 5.お買い上げ後の輸送、移動中の落下等による故障または損傷。

■本製品の故障またはその使用上生じた直接、間接の損害につきましては弊社はその責を負いません。

■製品不具合によるご使用のコンピュータ上のデータ等の消失(再構築に掛かる費用、時間も含む)については保証できません。

■保証書は再発行致しませんので大切に保管してください。

保証は日本国内でのみ有効です。

(This warranty is valid only in Japan.)

■Ainex Storeで購入した場合、出荷完了メールの提示が必要です。印刷して保管することをおすすめします。

弊社へ製品を送付する際にかかる送料は、お客様負担となりますのでご了承ください(初期不良期間内の返送料は弊社負担)。なお、送付途中の事故についてはお客様のご負担となりますので、保険をかけることをおすすめします。

■保証免責

■梱包箱の傷や汚れは、保証の対象となりませんのであらかじめご了承ください。

■製品は汎用品であり、全ての組み合わせにおいて動作を保証するものではありません。

■製品の故障またはその使用上生じた直接、間接の損害につきましては弊社はその責を負いません。

販売元

株式会社 **アイネックス**
URL <http://www.ainex.jp>